

財團法人中正農業科技社會公益基金會

中 華 民 國 1 1 0 年 度 預 算

財團法人中正農業科技社會公益基金會 編

財團法人中正農業科技社會公益基金會

目 次

壹、概況	1
一、設立依據	
二、設立目的	
三、組織概況	
貳、工作計畫或方針	2~6
一、110 年度業務計畫	
二、預期效益	
參、本年度預算概要	7
一、收支營運概況	
二、現金流量概況	
三、淨值變動概況	
肆、前年度及上年度已過期間預算執行情形及成果概述	8~16
一、前年度決算結果及成果概述	
二、上年度已過期間預算執行情形	

主要表

收支營運預計表	17
現金流量預計表	18
淨值變動預計表	19

明細表

收入明細表	20
支出明細表	21

參考表

資產負債預計表	22
員工人數彙計表	23
用人費用彙計表	24

財團法人中正農業科技社會公益基金會

總 說 明 中華民國 110 年度

壹、概況

一、設立依據

台北市瑠公農田水利會為感念建圳先賢郭錫瑠先生造福桑梓的仁愛精神，擴大社會服務層面，於民國 73 年 4 月 16 日經該會第 2 屆第 5 次臨時會員代表大會全體代表們的支持，決議提撥新臺幣參億元，成立財團法人中正農業科技社會公益基金會，於民國 74 年 3 月 19 日經主管機關行政院農業委員會核可，同年 4 月 1 日正式運作至今已有 35 年。會址設於臺北市忠孝東路 1 段 10 號 4、5 樓。

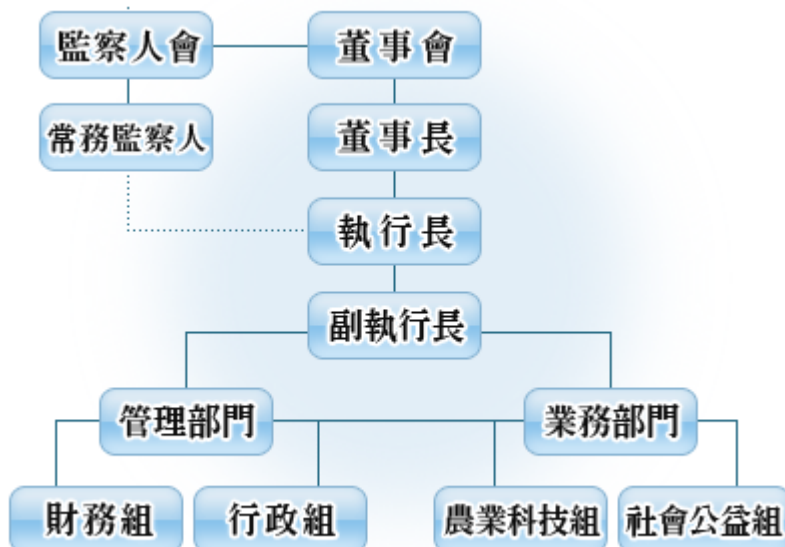
二、設立目的

本法人以辦理或協助關於全國農田水利建設、水利工程改良或農業科技之研究與發展，並辦理其他有關社會文化公益慈善事業或活動，以促進全國農田水利科技之發展，增進全民福祉為宗旨。

三、組織概況

本法人設董事 15 人，組成董事會，監察人 3 人，組成監察人會。董事會設常務董事 5 人，由董事互選之；董事長 1 人，由董事就常務董事中選之。

監察人會設常務監察人 1 人，由監察人互選之。本法人組織架構如下圖所示，主要服務單位分為農業科技組、社會公益組、行政組以及財務組等四大部門。



貳、工作計畫或方針

一、110 年度業務計畫

工作項目	實施內容	經費預算 (新臺幣千元)	預定進度		備註
			起	迄	
壹、農業科技	為發展農業科技，提高農業經營效率及國產農產品之競爭力，並符合本基金會捐助暨組織章程第4條第1款、第2款及贊助獎勵辦法第3條第3款規定，推行下列各項工作，務使農業科技落實。	9,262	1月	12月	
一、農業科技研究推廣	辦理或協助政府關於全國農業科技之研究與推廣工作	950	1月	12月	
二、園藝技術研究推廣	辦理或協助政府關於全國園藝技術之研究與推廣工作	1,000	1月	12月	
三、農業水利改善試驗推廣	辦理或協助政府關於全國農田水利建設之研究與水利工程之改良	550	1月	12月	
四、其他農業科技	辦理其他農業科技研究計畫、發行「國際農業科技新知」季刊、辦理專題研究報告、召開農業科技研究計畫成果研討會、協助辦理農業學術研討會及相關業務之贊助及推展	2,000	1月	12月	
五、旅運費及人事費用	合作計畫業務視導與考察費及農業科技組人事費	4,762	1月	12月	
貳、研究計畫	台北市瑠公農田水利會贊助研究計畫	12,300	1月	12月	
參、社會福利	為鼓勵從事社會公益、慈善、文化等事業與活動之機關團體或個人，配合政府政策及現階段社會需要，致力促進國家進步繁榮，社會安定，增進全民福祉之特殊貢獻，符合本會捐助暨組織章程第3條及第4條第4款規定，予以贊助或共同合作事項。	7,100	1月	12月	
一、社會福利建設	(一)配合政府或民間團體協辦社會福利建設工作。 (二)贊助其他社會福利建設工作。	300	1月	12月	
二、社會災害急難	(一)配合政府或民間團體協辦社會	100	1月	12月	

救助	災害或急難救助工作。 (二)贊助民間有關災害或急難救助工作。				
三、辦理社會教育文化活動	(一)配合教育單位、民間團體或傳播媒體辦理社會教育文化活動。 (二)贊助文化古蹟維護工作。	300	1月	12月	
四、國際學術文化活動	(一)補助國內學人或科技人員出席國際科學及學術會議。 (二)配合政府或民間團體辦理國際性學術文化活動或專案研究考察，藉以提升我國國際學術水準與地位及擴展外交領域與增強經貿實力。	200	1月	12月	
五、贊助出版優良刊物	(一)改善社會風氣，增進國家人文科學之優良刊物，予以贊助出版。 (二)協助製作社會教育文化及科技等視聽教材。 (三)配合政府宣導有關農業推廣書刊。	200	1月	12月	
六、其他社會福利	適時配合辦理其他有關社會福利事業等相關工作。	2,000	1月	12月	
七、旅運費及人事費用	合作計畫業務視導與考察費及人事費	4,000	1月	12月	

二、預期效益：

(一)、農業科技

本基金會配合政府農業政策，推動農業科技研究計畫，包括農業科技研發、園藝技術應用、農產品加工利用、氣候變遷探討等，期發展農業科技，加強農村建設、提升農民福祉、照顧廣大消費者及維護生態環境，達成永續發展之目標，並提高農業經營效率及國產農產品之競爭力。

1. 農業科技研究推廣

- (1) 玉米赤黴烯酮對公豬精子性狀暨隨後胚發育之影響：探討玉米赤黴烯酮對精液、精子與卵母細胞經受精後對受精卵與胚之傷害情形與作用機制。進行具有商業化價值之玉米赤黴烯酮解毒劑之研發，希望能降低或解決飼料中玉米赤黴烯酮污染之問題，以提高公豬之繁殖效能。
- (2) 應用靈芝萃取物作為肉雞飲水添加物以提升免疫力及腸道健康：飲水中添加靈芝萃取物可改善肉雞之生長性能及免疫力，以

及改善肉雞之腸道型態(提升絨毛高度、降低隱窩深度、提升絨毛高度/隱窩深度之比值)、免疫調節(降低發炎反應基因表現)及優化腸道菌相(提升益生菌和降低病原菌數量)。

2.園藝技術研究推廣

- (1) 以栽培技術提高荔枝著果及焦核率：開發低成本、簡便可行，兼能提高‘玉荷包’與‘台農三號-玫瑰紅’等2種荔枝焦核率與著果率之園藝技術，有效解決荔枝產業問題。
- (2) 利用細胞膜熱穩定性技術篩選高耐熱性草莓品種及雜交選育耐熱性品系：利用細胞膜熱穩定技術之檢測方式，建立一套草莓耐熱性之篩選指標。篩選具有耐熱特性之親本，經由雜交育種之方式，在苗期選拔具有耐熱性之雜交後代，並探討高溫期授粉對提高篩選耐熱性雜交後代之效果。

3.農業水利改善試驗推廣

- (1) 五感難忘體驗稻田裡的餐桌計畫:量表建構:本研究結果期能引導休閒農業區相關單位了解建立稻田裡的餐桌計畫餐飲五感難忘體驗量表的重要性，並能指引業者將資源投入哪些餐飲五感難忘體驗面向，並提出相關餐飲五感難忘體驗管理與行銷策略之實務意涵建議。

4.其他農業科技推廣

- (1) 農業科技研究計畫評審：聘請專家及學者評審各單位所提農業科技研究計畫，評選對於臺灣農業發展具重要性、創新性及前瞻性計畫，作為本基金會年度工作項目。
- (2) 編印工作報告(年報)：每年將基金會業務執行成果編印報告，寄送有關單位及研究人員參考。
- (3) 發行「國際農業科技新知」季刊：報導國際間農業科技新知為宗旨，內容分為專提報導、新知文摘、網路資訊及會議活動消息等，提供農業科技研究領域及農業推廣工作者參考。
- (4) 辦理 110 年專題研究報告：每年初聘請研究小組委員作專題演講，除邀請本基金會董事、監察人、顧問、各專案研究小組委員外，並請主管機關行政院農業委員會、台北市瑠公農田水利會與相關基金會長官蒞臨指導，發表研究成果供各界應用及推廣。
- (5) 召開 110 年農業科技研究計畫成果研討會：會中邀請國內農政單位、各試驗改良場所、大專院校及學術團體等參加本基金會「110 年農業科技研究計畫成果研討會」，探討研究成果並落實推廣。
- (6) 協助辦理農業學術研討會：協助學術單位辦理農業相關研討會，推動農業科技研究發展。

(二)、研究計畫

- 1.奈米蠶絲自動化製程設備開發及應用於人工皮膚之研究(第二年):
開發具離心靜電控制功能之奈米蠶絲自動化製程設備，應用於人工皮膚製程設計與製作，分析評估人工皮膚量產效益與多功能成果。
- 2.智慧農業物聯網於都會產銷場域推廣計畫(第一年):迎接 5G 新世代，導入智慧農業並強化都會農場產銷與聯網能力，以創新合作方式經營都會近郊農場。
- 3.台灣罕見果樹彩色圖說：針對台灣罕見果樹，透過文獻蒐集與回顧、學術機構及產地尋訪、種/品種拍攝、文稿撰述及專家諮商等方式，編纂『台灣罕見果樹彩色圖說』，俾扼要介紹其基本分類、性狀、分布、栽培與利用等，並輔以代表性照片，希為有志者、教學、科普教育及後續研究之參考。
- 4.台灣機能性作物栽培與應用：走訪台灣在地 5-10 個農場，深入探訪農戶的故事編輯與作物有關之人事地的資料，繼而帶動當地觀光產業。收集 30-50 種機能性作物之功效，編輯其生醫功能可以應用之常識及藥膳食譜，提供民眾日常使用之參考。

(三)、社會公益

1.社會福利建設

- (1)幫助收容機構拓展機構營運目標與專業服務功能，並協助政府處理社會福利事業各項問題之不足。
- (2)推廣民眾各項權益教育，幫助民眾脫離弱勢困境。

2.災害急難救助

解決社會地方天災人禍急難救助事宜。

3.辦理社會教育文化活動

配合地方需求，實地了解與改善，落實衛生教育及健康促進的宣導與教學，藉由各個醫療、公共衛生宣導、道德教育等服務隊功能的發揮，達到服務深入基層各角落的目標。

4.辦理國際學術文化活動

- (1)拓展臺灣與國際接軌的民間網絡及國民外交管道，進而提升國際形象，擴大影響臺灣青年對國際事務的瞭解與參與。
- (2)協助政府或民間有關機關（構），以實際行動提供文化、經貿溝通平台，推動各界人士及社團互訪，促使國際緊密結合的伙伴關係，共同開創互惠、雙贏之嶄新格局。

5.贊助出版優良刊物

提供社會民眾增進知識。

6.其他社會福利事業

- (1)提供更多弱勢族群能獲得安全、穩定、舒適、優質的照顧，增進人際互動，讓使用者有更完善的生活環境，提升偏遠地區的社會福利便利性與安全性。
- (2)幫助在地的社區老人、育幼院院生、生活貧困家庭或鰥寡、孤兒者、身心障礙人士暨志願服務工作者進行活動，共渡歡樂時光，增加社會祥和的氣氛，與人際之間相互關懷的情感。

參、本年度預算概要

一、收支營運概況：

- (一)、本年度受贈收入 201 萬元，與上年度同。
- (二)、本年度其他業務收入 1,231 萬元，與上年度同。
- (三)、本年度財務收入 1,700 萬元，較上年度預算數 1,664 萬元，增加 36 萬元，約 2.16%，主要係外幣商品利息收入增加所致。
- (四)、本年度管理費用 1,186 萬 8 千元，較上年度預算數 1,320 萬元，減少 133 萬 2 千元，約 10.09%，主要係減少董監事會費用及事務費用所致。
- (五)、本年度其他業務支出 2,905 萬 2 千元，較上年度預算數 3,076 萬元，減少 170 萬 8 千元，約 5.55%，主要係減少農業科技研究支出及業務研究費所致。
- (六)、以上總收支相抵後，計短絀 960 萬元，較上年度預算數短絀 1,300 萬元，減少短絀 340 萬元，約 26.15%，主要係業務支出減少所致。

二、現金流量概況：

- (一)業務活動之淨現金流出 712 萬 6 千元。
- (二)現金及約當現金淨減 712 萬 6 千元，係期末現金 10 億 9,946 萬 6 千元，較期初現金 11 億 659 萬 2 千元減少之數。

三、淨值變動概況：

本年度期初淨值 14 億 445 萬 9 千元，減少本年度短絀 960 萬元，期末淨值為 13 億 9,485 萬 9 千元。

肆、前年度及上年度已過期間預算執行情形及成果概述

一、前年度決算結果及成果概述：

(一)決算結果：

- 1.受贈收入決算數 208 萬 2 千元，較預算數 201 萬元，增加 7 萬 2 千元，約 3.58%，主要係捐款增加所致。
- 2.其他業務收入決算數 1,247 萬 6 千元，較預算數 1,161 萬元，增加 86 萬 6 千元，約 7.46%，主要係增加台北市瑠公農田水利會贊助研究計畫款及保留款剩餘繳回所致。
- 3.財務收入決算數 1,950 萬 1 千元，較預算數 2,332 萬元，減少 381 萬 9 千元，約 16.38%，主要係減少外幣組合式商品利息所致。
- 4.管理費用決算數 1,019 萬 4 千元，較預算數 1,247 萬元，減少 227 萬 6 千元，約 18.25%，主要係擲節開支減少事務費用所致。
- 5.其他業務支出決算數 2,732 萬 7 千元，較預算數 3,147 萬元，減少 414 萬 3 千元，約 13.16%，主要係減少其他農業科技研究支出、社會福利支出及業務研究費所致。
- 6.財務支出決算數 1,024 萬 2 千元，較預算數 0 元，增加 1,024 萬 2 千元，係評價外幣商品匯兌損失所致。
- 7.以上總收支相抵後，計短絀 1,370 萬 4 千元，較預算數短絀 700 萬元，增加短絀數 670 萬 4 千元，主要係評價外幣商品匯兌損失所致。

(二)計畫執行成果概述：

1.農業科技計畫執行成果：

工作項目	實施內容	執行情形
一、農業科技研究推廣	(一)以機器學習理論結合紅外線熱成像與微氣候預測植物病徵之研究	1.本研究將透過可見光以及紅外線小番茄圖像作為研究對象，使用深度學習網絡，並選擇不同網絡以及設定不同參數的方式，找出最適之模型以便農家分辨作物是否罹病。其準確率可達到 98.75%，未來各農家只需人手一台手機進行拍照，再將照片輸入我們所建立之模型即可獲得此植物葉片是否有罹病的發生，可以以此作為判斷，並且修剪該植物之葉片，以避免疾病的

	<p>(二)玉米赤黴烯酮與嘔吐毒素對豬卵母細胞體外成熟暨隨後發育之影響</p> <p>(三)富含抗菌脂肽之枯草芽孢桿菌發酵產物對白肉雞腸道菌相、免疫調節、生長性能及預防產氣莢膜梭菌之影響</p>	<p>擴展。</p> <p>2.嘔吐毒素主要是造成豬隻的嘔吐與腸道絨毛萎縮現象發生，其毒素會因豬隻採食穀物或飼料後，經由腸壁進入微血管中並輸送到身體各部位器官，若此毒素進入豬隻之生殖器官，會干擾影響生殖系統之正常運作或是造成生殖細胞受到傷害等。本研究探討玉米赤黴烯酮、嘔吐毒素、玉米赤黴烯酮與嘔吐毒素結合對豬卵母細胞體外成熟暨隨後發育之影響。</p> <p>3.以枯草芽孢桿菌發酵物(含有益生菌和抗菌脂肽)形式探討對肉雞生長性能、腸道型態、骨骼重量和血液生化值之影響。每公斤飼料添加 3 公克枯草芽孢桿菌發酵物能改善肉雞之生長性能、腸道型態和骨骼重量，顯示枯草芽孢桿菌發酵物具有作為抗生素替代物之潛力。</p>
<p>二、園藝技術研究推廣</p>	<p>(一)由副梢生產‘如玉’梨高接用之自給花穗</p> <p>(二)改善目前台灣草莓苗生產模式</p>	<p>1.‘如玉’梨為臺灣目前少數可於低海拔地區進行花穗生產的品種之一，且已在東勢發展出花穗自產自用的獨特栽培模式。本研究調查副梢生長、芽體形態發育(石蠟切片)、果實生長曲線與冷藏期間果實品質變化，冀望瞭解花芽發育物候期及特徵、建立採收適期，俾供日後栽培策略及研究之參考。</p> <p>2.利用植物工場由生產的無病毒、健康母株生產一級種苗作為設施育苗之母株，再以此生產二級及三級種苗，供草莓生產。高床育苗三級苗生產系統中，4 月上旬定植 800 株二級苗於 7 吋盆做為育苗母株，截至 6 月底共產生 4431 株採穗母株，殖倍率 5.5 倍。於 7 至 9 月底之間由床架上隨機取面積 3.6 平方公尺共 200 株採穗母株為一重複進行量化試驗，本試驗三處理，分別為 GA 處理、修剪處理與對照組，每處理 4 重複。每 10 日採穗一次並隨即冷藏，於 9 月底後扦插冷藏之子株。試驗結果顯示，GA 處理，增加 220% 插穗數與 190% 苗株數；不施用藥劑的修剪處</p>

	(三)小葉蕨藻加值利用之製程開發	<p>理，也可增加 82%插穗數與 55% 苗株數。</p> <p>3.本研究將兩株菌株枯草桿菌及藤黃微球菌與水萃後的小葉蕨藻固形物共培養，探討固形物受菌株發酵後的醣類組成變化，建立穩定的醣類發酵降解技術。根據實驗室現有小葉蕨藻養殖與萃取技術製程，現階段已可每月穩定量產 60 餘公斤濕重藻體，並透過藻體加工萃取方式，將藻體萃取液精準地以多醣的濃度進行定量。本研究亦揭露枯草桿菌的最佳發酵時間為 66 小時，最大菌量數為 10^8 cfu ml⁻¹。其次，藤黃微球菌最佳發酵時間為 72 小時，最大菌量數為 10^9 cfu ml⁻¹。進一步分析發酵固形物的醣類組成，經枯草桿菌和藤黃微球菌各別發酵之固形物的木醣含量分別占總體多醣含量的 95.5% 及 100%。</p>
三、農業水利改善試驗推廣	<p>(一)以蓖麻葉作為機能性飼料添加物之評估</p> <p>(二)林木苗栽培溫室之模組化環境控制箱開發 2.0</p>	<p>1.本研究計畫以蓖麻葉片作為材料，以水萃方式進行體外試驗，更能反應日後在畜產業之應用，粉碎後的蓖麻葉片直接依比例加入蛋雞飼糧中，觀察其作為植生劑對於蛋雞是否具有改善產蛋及蛋品質之效果，有效利用蓖麻葉此一成本低的添加物，達到降低抗生素使用亦能降低飼料成本。</p> <p>另研究結果亦顯示，添加蓖麻葉能夠改善飼料效率、蛋黃顏色、提高血清中抗氧化酶活性，並活化 Nrf2 基因增加下游二期酶的表現量。蓖麻葉可以拿來做為植生劑並添加於蛋雞飼糧中，而又已添加 0.5% 能夠達到最好的飼料換蛋率，添加 2% 則能增加更多的二期酶控制基因的表現。</p> <p>2.本研究建構一溫室環境系統模型，對照濕空氣線圖空調控制程序與電力分析使用狀態之數據資料分析。以布林代數及線性不等方程式併用之方法，發展可轉譯為各式控制器所使用之程式架構語言，達到模組化及客製化管</p>

		<p>理者控制需求。根據三間林木苗栽培溫室控制結果進行探討，本研究建置開發之環境控制系統有效達到電力節能的目標。本研究建置開發之環境控制系統，根據外部條件(外溫度、濕度、日輻射量及日照時間)針對溫室內控制標的(內溫度濕度)實現「操作智能」與「預測功能」。林木苗栽培溫室之模組化環境控制箱開發占全程計畫進度50%，業已達標。</p>
<p>四、其他農業科技</p>	<p>(一)農業科技研究計畫評審 (二)編印工作報告(年報) (三)發行「國際農業科技新知」季刊 (四)辦理108年專題研究報告與春節聯誼餐敘 (五)召開農業科技研究計畫成果研討會 (六)協助辦理農業學術研討會 (七)參訪與考察</p>	<p>1.辦理8項農業科技研究計畫評審工作 2.編印108年工作報告 3.發行第81至第84期，並將出版之內容整理成電子檔，置於本基金會網站，方便讀者讀取。 4.3月19日假天成大飯店辦理108年專題研究報告與春節聯誼餐敘 5.6月27日委託臺灣農業社師協會辦理本基金會「108年農業科技研究計畫成果研討會」 6.協助辦理農業學術研討會 (1)10月25日協辦台灣農業工程學會108年年會暨研討會 (2)12月6日協辦中華民國農學團體108年聯合年會論壇「跨域科技 前瞻創新」研討會 7.參訪與考察 (1)4月12日至13日赴臺中地區辦理「臺中世界花卉博覽會」參觀活動 (2)6月25日假行政院農業委員會桃園區農業改良場台北分場辦理「社區支持型有機農業物聯網成果發表會暨新零售示範觀摩會」 (3)10月6日至11日辦理「大陸東北地區農業考察活動」。本次活動考察善德有機農業基地、拜會吉林省農科院公主嶺分院、參訪本溪市木耳蘑菇生產基地、參訪丹東市振安區北林農業研究基地、參觀水產品出口基地東港展示中心、參觀大連市工廠化育苗及蔬菜基地。 (4)11月17日至27日應美國良機農場邀請，辦理「美國西部地區農業考</p>

		<p>察活動」。考察參訪單位及活動主要內容如下：</p> <ul style="list-style-type: none"> ●應邀參訪良機農場(生產模式與市場通路) ●考察胡佛水壩(水利工程建設) ●錫安國家公園(生態保育) ●布萊斯峽谷國家公園(地質景觀) ●納瓦霍部落公園及羚羊谷(原住民文化) ●莫哈韋國家保護區(動植物生態) ●蓋蒂中心 The Getty Center (建築與景觀設計) ●考察一心蘭園洛杉磯分部(蝴蝶蘭運銷) ●參訪西南農場(蔬果生產與休閒旅遊) ●漢庭頓植物公園(藝術、文化與植物) ●考察洛杉磯中央市集(市場經營)
--	--	-----------------------------------------------------------------------------------------------------------------------------------------------------------------------------------------------------------------------------------------------------------------------------------------------------------------------------------------------------------------------------------------------

2.研究計畫執行成果：

工作項目	實施內容	執行情形
研究計畫 (台北市瑠公農田水利會補助計畫)	(一)表面增強拉曼光譜技術建立作物農藥殘留快篩體系(第二年) (二)巴西蘑菇護肝保健產品開發與利用(第二年)	1.研究團隊創新結合以電化學法製造貴金屬奈米粒，及利用表面增強拉曼散射中貴金屬奈米粒之表面電漿激發所產生之熱電子效應，將水分子團中之氫鍵打斷以製造具活性、穩定且獨立之弱氫鍵結構 pH 中性的液態電漿活化水，其性質有別於一般認知以強氫鍵作用之團聚水，在傳統電化學氧化還原法製備金與銀 SERS 活性基材時若使用 PAW 水，其 SERS 訊號的再現性均可顯著提升，創新 PAW 水有別於一般去離子的特性，將有助於在 PAW 水中進行相關 SERS 基材的創新研究。此計畫為期兩年，第二年已完成 SERS 快篩晶片的開發與一些常見農藥快篩檢測的 SERS 光譜資料庫。 2.巴西蘑菇液經濃縮及凍乾，並依循衛福部「健康食品之護肝保健功效評估」(衛署食字第 1031304063 號)之高脂飼料誘導非酒精性脂肪肝方法，將 C57BL/6J 品系雄性小鼠以 60% 高脂飼料餵飼 17 週誘發非酒精性肝損傷，

	<p>(三)有機農業務聯網發展產銷計畫(第一年)</p> <p>(四)「熱帶・亞熱帶溫室設計的應用理論與實務」編纂</p>	<p>試驗分組為(1) 正常對照組為餵飼一般飼料並投予注射用水；(2) 負控制組(肝損傷組)則為餵飼高脂飼料並投予注射用水；(3) 試驗組有四組，餵飼高脂飼料並投予 0.25、0.5、1 及 2 倍劑量之巴西蘑菇萃取液濃縮物，以評估巴西蘑菇萃取液濃縮物對於護肝之功效。結果顯示，攝取巴西蘑菇萃取液濃縮物 0.5 倍以上有助於降低血清 ALT、AST、TC 表現，並能減少肝臟中的脂肪堆積。</p> <p>3.(1)「好菜在我家平台」本年度至 108 年 12 月底止好菜農場數 217 場。 (2) 108 年共辦理好菜平台推廣活動 12 場次共 2,500 人次。 (3)輔導印製農場廣告文宣 2,000 份。 (4)輔導康維有機農場種植 500 株香草植物，並規劃純露萃取 DIY 課程。 (5)籌備辦理好菜市集，108 年於康維有機農場辦理 3 場農民市集消費者共 500 人。(6)輔導內心有機農場辦理有機蔬菜直送客戶機制，目前每周一、五於新店區與台北市地區規劃 28 個取貨點供 120 客戶預付收菜(健康菜金方案)，平均客單價 250 元，參與社區達 15 間，辦理 5 場社區支持型農場農夫一日體驗活動。 (6)輔導內心有機農場參與 2 處社區供點市集；新店溪遊記之新店渡市集(新店碧潭東岸碼頭廣場)；原粹蔬食作之原粹小農職人市集，拓展社區支持會員。</p> <p>4.本計畫針對台灣熱帶・亞熱帶的特有氣候型態，參考國外技術資料，彙整國內既有研究成果，邀集國內溫室設施、設施栽培等相關學者專家，成立編輯委員會，分別從溫室使用材料、構造，環控技術及設備，環境控制工程及作物生理與栽培環境，從設計溫室應用的基礎理論著手敘述，到現場應用實務講解，以教科書編寫方式，</p>
--	---------------------------------------------------------------	-----------------------------------------------------------------------------------------------------------------------------------------------------------------------------------------------------------------------------------------------------------------------------------------------------------------------------------------------------------------------------------------------------------------------------------------------------------------------------------------------------------------------------------------------------------------------------------------------------------------------------------------------------------------------------------------------------------------------------------------------------------------------------------------------

		彙編「熱帶・亞熱帶溫室設計的應用理論與實務」專輯一冊。召開多次編輯委員會議、工作小組會議，完成之篇章依序為序章、作物生長與管理、溫室構造、溫室內環境控制的設備與技術、控制工程、設施作物的栽培與管理及最末章展望及未來發展動向，陸續完成初稿審編，複審和查核修正等編纂工作。從基礎理論到應用實務，用以提供相關溫室建造業者及設施栽培農民，對溫室能有合理的設計與使用；或大專院校相關科系學生，能有系統和效率學習、應用之工具，冀望對台灣設施農業發展能有所助益。
--	--	----------------------------------------------------------------------------------------------------------------------------------------------------------------------------------------------------------------------------------

3.社會公益計畫執行成果：

工作項目	實施內容	執行情形
一、協贊助社會福利建設	(一)配合政府或民間團體協辦社會福利建設工作。 (二)贊助其他社會福利建設工作。	1.安納家園充實設施設備計畫 2.華聖啟能發展中心充實設施設備計畫
二、協贊助社會災害急難救助工作	(一)配合政府或民間團體協辦社會災害或急難救助工作。 (二)贊助民間有關災害或急難救助工作。	無
三、辦理社會教育文化活動	(一)配合教育單位、民間團體或傳播媒體辦理社會教育文化活動。 (二)贊助文化古蹟維護工作。	1.花蓮志工服務團 2.雲林縣口湖鄉醫療服務 3.108冬令屏東縣服務學習工作隊活動 4.南路鷹育樂營 5.土撥鼠的地心歷險 6.108年冬令馬祖北竿義診隊 7.第七屆藥學嘉年華 8.嶄新志工服務隊 9.青春MAD自立探索體驗營 10.「讓愛蔓延」青少年服務學習方案 11.雲林縣水林鄉醫療服務 12.微電影徵選活動，主題為"我的家鄉" 13.資源班展能課程

四、辦理國際學術文化活動	<p>(一)補助國內學人或科技人員出席國際科學及學術會議。</p> <p>(二)配合政府或民間團體辦理國際性學術文化活動或專案研究考察，藉以提升我國國際學術水準與地位及擴展外交領域與增強經貿實力。</p>	<ol style="list-style-type: none"> 1.東單埔實寨著愛飛行 2.澳洲 FIRST 機器人競賽 3.國際遺傳工程機器設計競賽 4.2019 志在青海 5.坦尚尼亞國際志工團 6.第四屆華人地區醫務社會工作國際研討會
五、贊助出版優良刊物	<p>(一)改善社會風氣，增進國家人文科學之優良刊物，予以贊助出版，提供社會民眾增進知識。</p> <p>(二)協助製作社會教育文化及科技等視聽教材。</p> <p>(三)配合政府宣導有關農業推廣書刊。</p>	<ol style="list-style-type: none"> 1.印製 107 工作報告 2.贊助出版感恩的故事-許水德八十八歲憶往 100 本
六、其他社會福利事業	適時配合辦理其他有關社會福利事業等相關工作。	<ol style="list-style-type: none"> 1.立法院國會助理與國會聯絡人業務研討暨聯誼晚會活動 2.身心障礙者寒冬歲末送暖關懷活動 3.大台中歲末寒冬送暖~關懷弱勢聾人家庭 4.我的身體，由我保護！性侵害防治防身術教學宣導活動 5.「多看一眼，安全保險」校園安全戲劇宣導活動 6.「還我幸福，杜絕家暴」兒少家暴防制公益宣導活動 7.兒童戲劇慈善公演『八戒當家』 8.協尋失蹤兒少圖訊計畫 9.讓愛啟程-探索海洋首都 108 年肌萎家庭成長營 10.2019「怡心寶貝·愛·分享」公益園遊會 11.「有脊植物部落」脊損傷友群聚聯展 12.夏日派對 感恩親子音樂會 13.第 24 次世界童軍大露營成果分享活動 14.配合警政署甄選績優員警出國訪問觀摩 15.第 62 屆世界童軍空中大會暨第 23 屆網路大會 16.贊助辦理腦病防治慈善募款餐會 17.若竹兒愛心園遊會 18.百人太鼓公益年展暨愛心響宴募款餐會 19.贊助「愛在脊時」慈善音樂會

二、上年度已過期間預算執行情形(截至 109 年 6 月 30 日止執行情形)：

- 1.受贈收入執行數 0 元，較預計數 201 萬元，減少 201 萬元，約 100.00%，主要係太平洋崇光百貨公益捐助金於下半年度執行，目前尚未撥款所致。
- 2.其他業務收入執行數 1,309 萬 6 千元，較預計數 1,231 萬元，增加 78 萬 6 千元，約 6.39%，主要係前年度研究計畫賸餘款繳回所致。
- 3.財務收入執行數 517 萬元，較預計數 1,664 萬元，減少 1,147 萬元，約 68.93%，主要係銀行定期儲蓄存款未到期利息尚未入帳所致。
- 4.管理費用執行數 348 萬 5 千元，較預計數 1,320 萬元，減少 971 萬 5 千元，約 73.60%，主要係年度業務執行中所致。
- 5.其他業務支出執行數 1,388 萬元，較預計數 3,076 萬元，減少 1,688 萬元，約 54.88%，主要係年度業務執行中所致。
- 6.以上總收支相抵後，計餘絀 90 萬 1 千元，較預算數短絀 1,300 萬元，增加 1,390 萬 1 千元，主要係年度中部分業務尚未執行所致。

財團法人中正農業科技社會公益基金會

收支營運預計表

中華民國 110 年度

單位：新臺幣千元

前年度決算數		科 目	本年度預算數		上年度預算數		比較增(減-)數		說 明
金額	%		金額	%	金額	%	金額	%	
34,059	100.00	收入	31,320	100.00	30,960	100.00	360	1.16	
14,558	42.74	業務收入	14,320	45.72	14,320	46.25	0	0.00	
2,082	6.11	受贈收入	2,010	6.42	2,010	6.49	0	0.00	
12,476	36.63	其他業務收入	12,310	39.30	12,310	39.76	0	0.00	
19,501	57.26	業務外收入	17,000	54.28	16,640	53.75	360	2.16	
19,501	57.26	財務收入	17,000	54.28	16,640	53.75	360	2.16	
47,763	140.24	支出	40,920	130.65	43,960	141.99	-3,040	-6.92	
37,521	110.17	業務支出	40,920	130.65	43,960	141.99	-3,040	-6.92	
10,194	29.93	管理費用	11,868	37.89	13,200	42.64	-1,332	-10.09	
27,327	80.24	其他業務支出	29,052	92.76	30,760	99.35	-1,708	-5.55	
10,242	30.07	業務外支出	0	0.00	0	0.00	0	0.00	
10,242	30.07	財務支出	0	0.00	0	0.00	0	0.00	
-13,704	-40.24	本期賸餘(短絀)	-9,600	-30.65	-13,000	-41.99	3,400	-26.15	

財團法人中正農業科技社會公益基金會

現金流量預計表

中華民國 110 年度

單位：新臺幣千元

項 目	預 算 數	說 明
業務活動之現金流量		
稅前賸餘(短絀)	-9,600	
利息股利之調整	-17,000	
未計利息股利之稅前賸餘(短絀)	-26,600	
調整非現金項目：		
資產及負債科目之變動		
折舊	233	
應收款項減少(增加)	2,232	
短期墊款減少(增加)	-1	
預付款項減少(增加)	30	
應付款項增加(減少)	-20	
未計利息股利之現金流入(流出)	-24,126	
收取利息	17,000	
業務活動之淨現金流入(流出)	-7,126	
現金及約當現金之淨增(淨減)	-7,126	
期初現金及約當現金	1,106,592	
期末現金及約當現金	1,099,466	

財團法人中正農業科技社會公益基金會

淨值變動預計表

中華民國 110 年度

單位：新臺幣千元

科 目	上年度餘額	本年度增(減-)數	截至本年度餘額	說 明
基金	1,314,763	0	1,314,763	
創立基金	300,000	0	300,000	
捐贈基金	1,000,000	0	1,000,000	
其他基金	14,763	0	14,763	
累積餘絀	89,696	-9,600	80,096	
累積賸餘	89,696	-9,600	80,096	
合 計	1,404,459	-9,600	1,394,859	

財團法人中正農業科技社會公益基金會

收入明細表

中華民國 110 年度

單位：新臺幣千元

前年度決算數	科目名稱	本年度預算數	上年度預算數	說明
14,558	業務收入	14,320	14,320	
2,082	受贈收入	2,010	2,010	太平洋崇光百貨及專案報告捐贈回饋款
12,476	其他業務收入	12,310	12,310	
12,100	研究計畫收入	12,300	12,300	瑠公農田水利會贊助計畫
376	其他收入	10	10	
19,501	業務外收入	17,000	16,640	
19,501	財務收入	17,000	16,640	
19,501	利息收入	17,000	16,640	
17,195	基金孳息收入	15,200	15,340	依據銀行 109 年 7 月牌告 1 年期定期儲蓄存款利率估算
2,306	存款利息收入	1,800	1,300	依據銀行 109 年 7 月牌告 1 年期定期儲蓄存款利率估算
34,059	總計	31,320	30,960	

財團法人中正農業科技社會公益基金會

支出明細表

中華民國 110 年度

單位：新臺幣千元

前年度決算數	科目名稱	本年度預算數	上年度預算數	說明
37,521	業務支出	40,920	43,960	
10,194	管理費用	11,868	13,200	
1,200	董監事會議費用	1,300	2,000	董監事會議費用及雜支
5,018	人事費用	5,208	5,000	員工薪資獎金等
2,821	事務費用	3,767	4,550	辦公室各項費用
563	財產使用費	943	1,000	財產保險、購置及修繕...等
592	其他費用	650	650	辦公室各項消耗品、清潔服務及保全...等雜支
27,327	其他業務支出	29,052	30,760	
8,530	農業科技研究支出	9,262	10,240	農業科技組各項業務支出
12,100	研究計畫支出	12,300	12,300	瑠公農田水利會贊助計畫
5,622	社會福利支出	7,100	6,970	社會公益組各項業務支出
1,075	業務研究費	390	1,250	業務研究推展等費用
10,242	業務外支出	0	0	
10,242	財務支出	0	0	
47,763	總計	40,920	43,960	

財團法人中正農業科技社會公益基金會

資產負債預計表

中華民國 110 年 12 月 31 日

單位：新臺幣千元

108 年(前年) 12月31日實際數	科 目	110年12月31日 預 計 數	109年(上年)12月31日 預 計 數	比較增(減-)數
1,400,196	資 產			
	流動資產	1,378,279	1,387,666	-9,387
118,450	現金-非基金存款	76,238	83,364	-7,126
50	庫存現金	50	50	0
118,400	銀行存款	76,188	83,314	-7,126
1,023,228	現金-基金存款	1,023,228	1,023,228	0
1,023,228	基金存款-定期存款	1,023,228	1,023,228	0
251,194	流動金融資產	271,594	271,594	0
0	其它金融資產	20,400	20,400	0
100,000	基金存款-金融資產	100,000	100,000	0
151,194	基金存款-其它金融資產	151,194	151,194	0
7,205	應收款項	7,128	9,360	-2,232
6,601	應收利息	6,443	8,071	-1,628
604	應收退稅款	685	1,289	-604
92	預付款項	65	95	-30
27	短期墊款	26	25	1
22,863	不動產、廠房及設備	22,346	22,579	-233
17,676	土地	17,676	17,676	0
10,794	房屋及建築	10,794	10,794	0
-6,667	累積折舊-房屋及建築	-7,091	-6,879	-212
1,170	交通及運輸設備	1,170	1,170	0
-975	累積折舊-交通及運輸設備	-975	-975	0
5,022	什項設備	4,907	4,907	0
-4,157	累積折舊-什項設備	-4,135	-4,114	-21
12	其他資產	12	12	0
12	什項資產	12	12	0
12	存出保證金	12	12	0
1,423,071	資 產 合 計	1,400,637	1,410,257	-9,620
	負 債			
5,612	流動負債	5,778	5,798	-20
5,612	應付款項	5,778	5,798	-20
5,612	負 債 合 計	5,778	5,798	-20
	淨 值			
1,314,763	基金	1,314,763	1,314,763	0
300,000	創立基金	300,000	300,000	0
1,000,000	捐贈基金	1,000,000	1,000,000	0
14,763	其他基金	14,763	14,763	0
102,696	累積餘絀	80,096	89,696	-9,600
102,696	累積賸餘	80,096	89,696	-9,600
1,417,459	淨 值 合 計	1,394,859	1,404,459	-9,600
1,423,071	負債及淨值合計	1,400,637	1,410,257	-9,620

財團法人中正農業科技社會公益基金會

員工人數彙計表

中華民國 110 年度

單位：人

職類（稱）	本年度員額預計數	說 明
董事長	1	為本基金會法定代理人
執行長	1	由董事長提名，經董事會通過後聘任之。本基金會執行長兼任農業科技組組長，執行董事會決議並處理本基金會及農業科技組業務
副執行長	1	由董事長提名，經董事會通過後聘任之。本基金會副執行長兼任財務組組長，襄助執行長並處理財務組業務
顧問	2	由董事長提名，經董事會通過後聘任之駐會顧問，負責規劃及業務研究等工作。
組長	1	社會公益組置組長 1 名，辦理社會公益組工作規劃、執行、監督及管理等業務
專員	1	行政組置專員 1 名，並兼任行政組組長，辦理行政組工作規劃、執行、監督及管理等業務
組員	1	農業科技組置組員 1 名，協助執行該組業務
辦事員	1	財務組置辦事員 1 名，執行該組業務及行政事項
雇員	1	負責辦公室清潔及行政事務性工作
管理員	1	負責大樓庶務管理，台北市瑠公農業產銷基金會分攤 1/2 薪資
司機	1	負責董事長業務督導交通往返事宜
總 計	12	

財團法人中正農業科技社會公益基金會

用人費用彙計表

中華民國 110 年度

單位：新臺幣千元

職類(稱)	科目名稱	薪資	超時工作 報酬	津貼	獎金	退休、卹償 金及資遣費	分攤保險費	福利費	其他	總計
董事長		0	0	0	0	0	47	55	0	102
執行長(兼農業科技組組長)		2,139	119	29	624	129	186	136	0	3,362
副執行長(兼財務組組長)		2,052	114	29	599	124	182	81	0	3,181
顧問		0	0	0	0	0	0	60	0	60
組長		1,810	101	29	528	110	172	81	0	2,831
專員(兼行政組組長)		997	56	29	208	61	133	200	0	1,684
組員		901	51	29	188	55	129	145	0	1,498
辦事員		801	45	29	167	65	124	106	0	1,337
雇員		0	0	0	0	0	4	81	0	85
管理員		0	0	0	0	0	0	5	0	5
司機		180	0	0	0	0	0	0	0	180
其他(調整數)		0	0	0	0	0	123	50	0	173
總計		8,880	486	174	2,314	544	1,100	1,000	0	14,498